

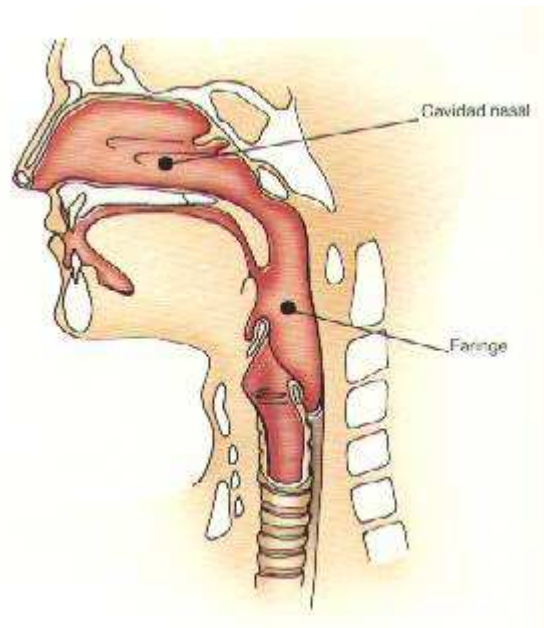
: μέσος [mesoz], 'intermedio')<sup>7</sup> es el término con que se denomina la región del [continente americano](#) que comprende aproximadamente el sur de [México](#) (a partir de una línea que discurre desde el [río Fuerte](#), baja hacia el sur hasta los valles del Bajío y luego sigue con el rumbo norte hasta el [río Pánuco](#)), y los territorios de [Guatemala](#), [El Salvador](#), [Belice](#), y las porciones occidentales de [Honduras](#), [Nicaragua](#) y [Costa Rica](#). Se trata de una macrorregión cultural de gran diversidad étnica y lingüística, cuya unidad cultural se basa en aquello que [Paul Kirchhoff](#) definió como el *complejo mesoamericano*. Entre otras cosas, el llamado complejo mesoamericano incluye la agricultura del [maíz](#), el uso de dos [calendarios](#) (uno ritual [de 260 días](#) y otro *civil*, de 365 días), los sacrificios humanos y la organización estatal de las sociedades. El complejo mesoamericano sirvió como herramienta teórica para distinguir a los pueblos de la región con respecto a otras macrorregiones culturales que los circundaban, como [Aridoamérica](#) y [Oasisamérica](#). El primero de estos términos también fue acuñado por Kirchhoff. En las fuentes de habla inglesa, ambas macrorregiones son agrupadas en el *Suroeste* estadounidense (que en ocasiones incluye erróneamente como *periféricas* a las culturas del Bajío o el Norte de Mesoamérica).

Es bien cierto que la homogeneidad del proceso civilizatorio mesoamericano ha sido discutida, especialmente por autores de origen anglosajón como Michael D. Coe. En sus críticas, estos autores esencializan las diferencias entre los diferentes pueblos que habitaron la región (por ejemplo, al establecer una distinción entre lo que llaman *México* --aunque México sea una entidad moderna nacida en el siglo XIX-- y el Área Maya, como hace Coe, 1996: introducción). Sin embargo, desde los enfoques teóricos empleados por arqueólogos y antropólogos como Palerm (1972), López Austin y López Luján (1996), o Duverger (1994), tienen prioridad las características culturales que pueden encontrarse en las diversas áreas culturales que engloba la macrorregión mesoamericana. La difusión de dichos rasgos culturales se debe a la interacción las diversas etnias que vivieron en ese territorio durante una historia de milenios.

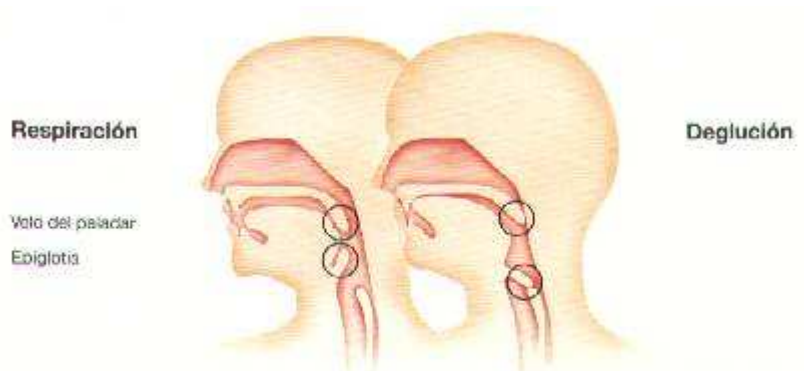
A modo de aclaración, hay que señalar que en este artículo se han privilegiado los enfoques de estos últimos trabajos en la medida en que permiten tener un panorama amplio de la civilización mesoamericana. Las especificidades de cada período y cultura podrán ser revisados en los artículos correspondientes, contenidos en la [Categoría:Mesoamérica](#), y que también son enlazados desde el texto que abajo se presenta. Por otra parte, hay que aclarar también que algunos nombres de las deidades, culturas y sitios han sido escritos en su versión española adaptada del [náhuatl](#), en tanto que de ese modo son más conocidos en el mundo académico. Ello no quiere decir que todos los pueblos mesoamericanos hablaran náhuatl. De hecho, el uso de la lengua en Mesoamérica sólo se hizo intensivo a partir del siglo X, con la llegada de los pueblos *teochichimecas* y posteriormente de los toltecas y mexicas (éstos últimos, creadores del Estado más extenso que haya conocido Mesoamérica precolombina).

## Tabla de contenidos

Se muestra un corte sagital en donde pueden apreciarse la cavidad nasal, la boca, la faringe y la laringe; a ese nivel se conforma una encrucijada entre la vía aérea y la vía digestiva:

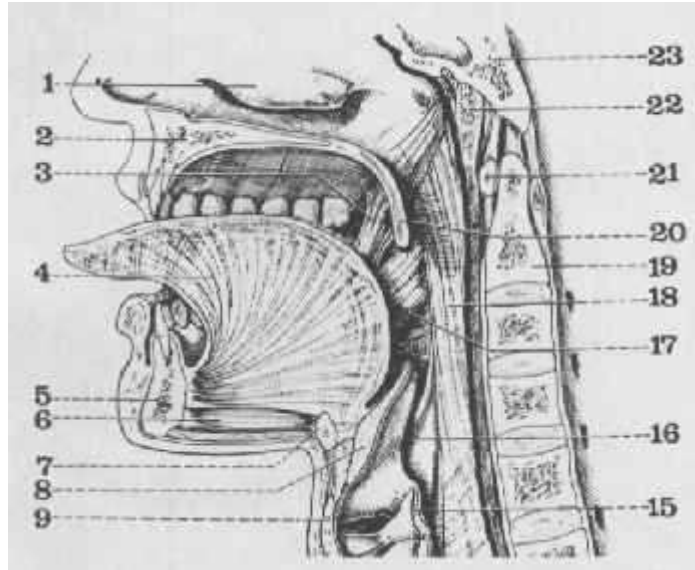


En la siguiente imagen puede observarse las modificaciones que se producen en la faringe y la laringe como consecuencia de la respiración y del acto de la deglución:



A continuación presentamos un esquema sagital de las fosas nasales, boca, laringe y faringe:

- 1: Cornete inferior.
- 2: Maxilar superior.
- 3: Pilar anterior del velo del paladar.
- 4: Lengua.
- 5: Maxilar inferior.
- 6: Músculo Geniohioideo.
- 7: Hueso Hioides.
- 8: Epiglotis.
- 9: Cartílago Tiroides.
- 15: Aritenoides.
- 16: Cavidad faríngea.
- 17: Pilar posterior del velo del paladar.
- 18: Pared posterior de la faringe.
- 19: Apófisis odontoides del Axis.
- 20: Velo del paladar.
- 21: Arco anterior del Atlas.
- 22: Amígdala faríngea.
- 23: Esfenoides.



y seguidamente una representación posterior de la faringe:

- 1: Orificio posterior de las fosas nasales: Coanas.
- 2: Úvula.
- 3: Pilar anterior del velo del paladar.
- 4: Pilar posterior del velo del paladar.
- 5: Amígdala.
- 6: V lingual.
- 7: Base de la lengua.
- 8: Repliegue glosopiglótico medio.
- 9: Repliegue glosopiglótico lateral.
- 10: Seno piriforme.
- 11: Orificio superior de la laringe.
- 12: Músculo constrictor medio de la faringe.
- 13: Sección del Maxilar inferior.
- 14: Proyección de la amígdala derecha.

